



## Introductie

De Network Viewer software is speciaal ontworpen om gemakkelijk live en opgenomen beeld van een DM digitale multiplexer te bekijken. De gebruiker kan onder andere:

- Beelden van zeer hoge kwaliteit bekijken.
- Opgenomen beelden bekijken en deze eventueel exporten naar de lokale PC.
- Bestuurbare camera's op afstand besturen.

## Minimale systeem eisen

De Network Viewer software is ontworpen voor het projecteren van videobeelden. De minimale systeem eisen zijn:

- Minimum Intel Pentium 233MHz (500Mhz of hoger wordt geadviseerd).
- 32MB RAM (64MB of hoger wordt geadviseerd).
- Microsoft ® Windows ™ 95/98/Me/XP/NT/2000.
- 4MB grafische kaart (minimaal 16 miljoen kleuren met minimaal 800x600 display).
- 5MB vrije harde schijf ruimte voor software installatie.
- 10-baseT netwerk kaart voor het LAN.

## Verbinden via een Firewall

Om via een Firewall verbinding te maken, kan het noodzakelijk te zijn de poort 8234 op UDP en TCP/IP te openen.

## Verbinden via een proxy server

Het bekijken van beelden via een proxy server wordt voor Netscape Communicator ondersteund, maar niet voor Internet Explorer. In internet Explorer dient het gebruik van de proxy server uit te staan.



## Het gebruik van de netwerksoftware

Om de netwerkviewer software te starten:

Klik op Start > (Alle) Programma's > DM Network software > DM Network viewer.

De netwerkviewer kan gebruikt worden voor de volgende zaken:

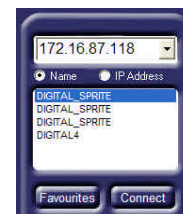
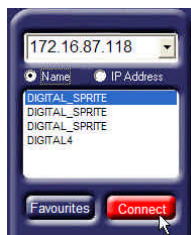
- Verbinden met een digitale multiplex recorder.
- Bekijken van beelden in volledige- en quad weergave.
- Bekijken van camera's in maximale schermgrootte.
- Wijzigen van de beeldkwaliteit.
- Camera's besturen.
- Terugspelen van opgenomen beelden.
- Bekijken van het geheugen.
- Kopiëren van JPEG afbeeldingen.
- Kopiëren van AVI film bestanden.
- Exporteren van beelden naar een lokale PC.
- Administrator functies.
- Bekijken van de systeem softwareversie.

## Verbinding maken met een DM digitale multiplexer

Wanneer de Netwerkviewer gestart is, zal het programma automatisch alle lokaal aangesloten units detecteren welke aangesloten zijn op het netwerk. Indien een nieuwe unit op het netwerk aangesloten wordt, klikt u op "Discover" zodat deze door het programma gedetecteerd worden.

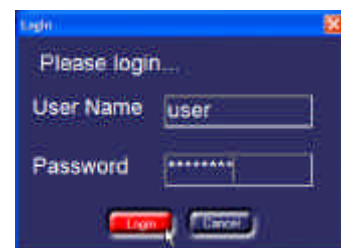
Om verbinding te maken met een DM digitale multiplexer:

1. Klik op de naam of het IP adres van de unit om verbinding te maken, of type het nieuwe IP adres in.



2. Klik op de Connect toets, op de monitor zal een login scherm verschijnen.

3. Geef een gebruikersnaam en een wachtwoord in en klik op Login.



**Opmerking:** De standaard gebruikersnaam is "user" en het standaard password is "password". Deze waarden kunnen door de administator gewijzigd worden.

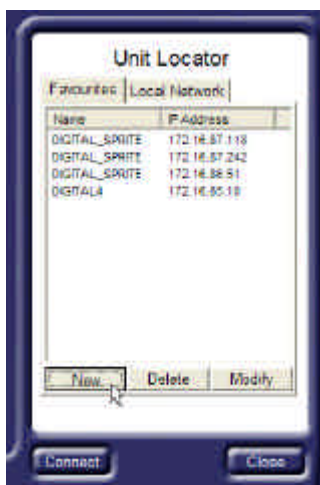


## Units toevoegen aan de "Favorieten" lijst

De unit lijst kan geconfigureerd worden zodat deze alleen de favorieten weergeeft. Dit kan handig zijn wanneer er units toegevoegd dienen te worden welke op een WAN aangesloten zijn. Deze worden namelijk standaard niet weergegeven.

Om een unit aan de "Favorieten" toe te voegen:

Klik op de "Favourites" toets.



De lijst met de huidige favorieten wordt getoond.

Nieuwe units voegt u toe door de knop "New" te selecteren. Units kunnen ook verwijderd of aangepast worden.

Klik op de "Local Network" tab om alle aangesloten units op het LAN te bekijken. Indien u gereed bent, klikt u op 'Close'.

U kunt tussen de verschillende units wisselen welke op het LAN zijn aangesloten door in het dialoogvenster "Display Local Units" te selecteren of "Display Favourites" te selecteren.

U kunt snel een nieuwe favoriet maken door op de rechtermuisknop te klikken en vervolgens "Add to Favourites" te selecteren.





## Bekijken van beelden in volledige- of quadweergave

U kunt de beelden volledig per camera weergeven of een vier-voudig scherm genereren (quad). Elk segment van het quad scherm kunt u naar uw eigen wensen aanpassen, door in het segment de linkermuisknop te selecteren, en vervolgens de gewenste camera te selecteren.

**Opmerking:** Het selecteren van een quadscherm vertraagt de weergave van de beelden.



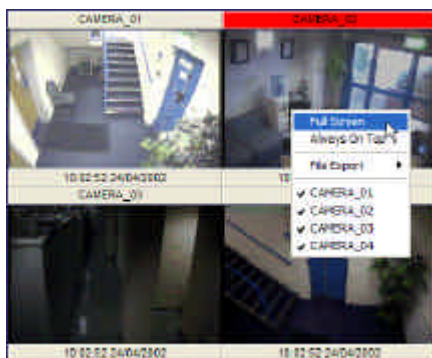
Maak gebruik van de Full en Quad toetsen, om te wisselen tussen volledige- en quadscherm weergave.

Klik op een camera toets om een bepaalde camera te selecteren. De geselecteerde camera zal in het rood oplichten. Grijs camera toetsen kunnen niet bekeken worden.



Wanneer de quadweergave geselecteerd is, kunt u een segment van het quad naar uw eigen wensen aanpassen, door in het segment de linkermuisknop te selecteren, en vervolgens de gewenste camera te selecteren. U kunt ook de rechtermuisknop gebruiken, u krijgt dan een submenu met beschikbare camera's te zien.

## Bekijken van camera's op maximale schermafmeting



Camera's kunnen ook op de PC monitor bekeken worden op maximale schermafmeting. Ga met uw muis naar een camerabeeld en selecteer met uw rechtermuisknop "Full screen". Door de optie "Restore" te selecteren kunt u weer terugkeren naar het vorige scherm.



## Wijzigen van de beeldkwaliteit

U kunt de kwaliteit van de weergave wijzigen. Standaard staat de kwaliteit in de hoogste modus. Indien u een mindere kwaliteit van de beelden selecteerd, zal de snelheid van de overdracht toenemen.

**Opmerking:** Het wijzigen van de beeldkwaliteit heeft geen gevolgen voor de kwaliteit van opname!

Om de kwaliteit te wijzigen volgt u onderstaande procedure:



Klik op Hi, Med of Low toetsen om de gewenste kwaliteit te selecteren. De geselecteerde kwaliteit is in rood weergegeven. De bestandsgrootte van Hi, Med en Low zijn resp. 18KB, 12KB en 6KB.

## Camera's besturen

Camera's welke over pan/tilt/zoom mogelijkheden beschikken, kunnen via de Networkviewer software bestuurd worden.

**Opmerking:** Deze optie is niet aanwezig in terugspeelmodus.



De telemetrie besturing van de camera wordt automatisch weergegeven indien de betreffende camera over deze mogelijkheden beschikt. De besturing beschikt over de volgende functies:

- Pan en Tilt
- Zoom in/uit
- Focus dichtbij/ver
- Wash – puls
- Wipe – toggle
- Lights – toggle
- Auto-pan
- Patrol
- Preset

Klik op de "Preset" toets om te wisselen tussen het weergegeven van de preset toetsen of niet.

Om een bepaalde preset toets aan te roepen kunt u in de witte tekstbox het nummer in typen, of de numerieke toetsen op het scherm gebruiken. Vervolgens selecteert u "Go".



Gebruikers met "administrator" rechten kunnen door met de rechtermuisknop de "Go" knop te selecteren, presets programmeren en/of verwijderen.



## Terugspelen van opgenomen beelden

U kunt opgenomen beelden, welke op de digitale multiplexer opgeslagen zijn, eenvoudig bekijken via de Networkviewer software.



Selecteer de "Play" toets, om het terugspelen van beelden te starten.

De volgende toetsen worden weergegeven:

- Pauze – Beelden pauzeren.
- Terugspoelen – Beelden terugspoelen.
- Vooruitspoelen – Beelden vooruitspoelen.
- Play – Afspelen op normale snelheid.
- Slider – Sleep de slidertoets om versneld vooruit of achteruit te spoelen.



Geef de tijd en/of datum in van de gewenste weergave, en klik vervolgens op "Goto" om het terugspelen te starten. Indien deze tijd niet beschikbaar is, zal de dichtst bijzijnde tijd weergegeven worden.

## Bekijken van het geheugen

U kunt het geheugen van de digitale multiplexer uitlezen op alarmen en bewegingsdetectie. Om het geheugen te bekijken:

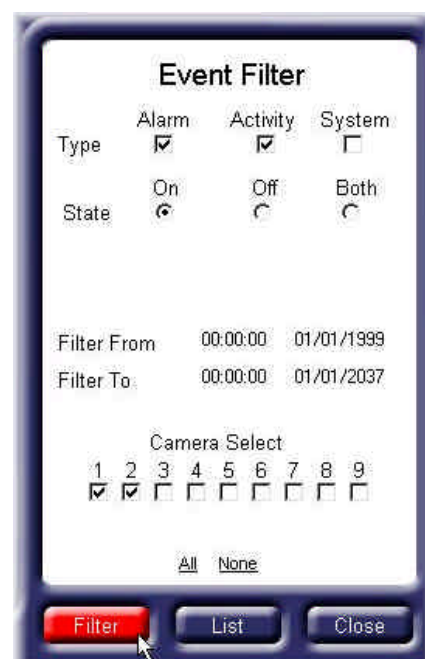


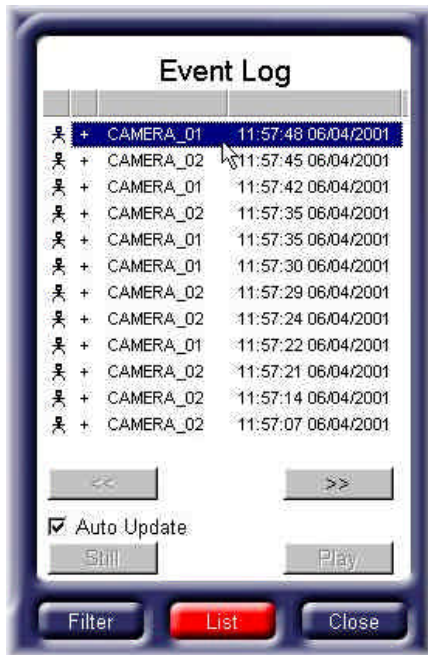
Selecteer "Event" om het dialoogvenster van het geheugen te tonen.

Het Event Filter scherm wordt gebruikt om gebeurtenissen te verwijderen welke u niet noodzakelijk vindt. De items waarop gefilterd kan worden zijn:

- Type** – Type gebeurtenis, alarm, activiteit, of systeem.
- State** – Status van het alarm aan, uit of beide.
- Filter from** – Start datum van het filter.
- Filter to** – Eind datum van het filter.
- Camera select** – Selecteer de camera's welke u wilt gebruiken in het filter.

Indien u gereed bent klikt u op "List".





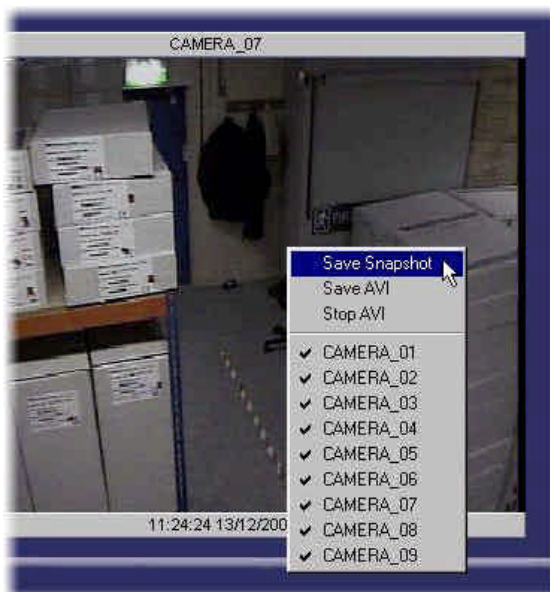
De Event Log zal alle gevonden gebeurtenissen tonen. Klik op een gebeurtenis om deze te tonen. Klik op << of >> om vooruit of achteruit te navigeren. Selecteer "Auto Update" voor het automatisch updaten van de beelden.

Indien een een gebeurtenis gevonden heeft klikt u op "Close" om het dialoogvenster te sluiten.



## Kopiëren van JPEG afbeeldingen

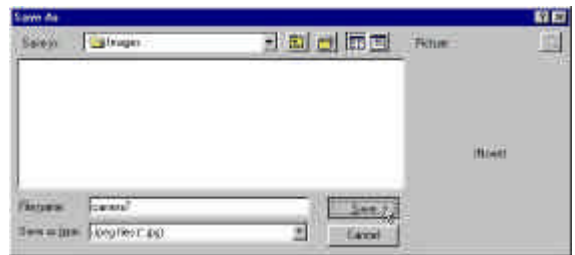
U kunt live of opgenomen beelden opslaan op de lokale computer als een JPEG afbeelding. JPEG afbeeldingen kunnen bijvoorbeeld bekeken worden via Internet Explorer en kunnen tevens afgedrukt worden.



Ga met de muis op het beeld staan en klik op de rechter muisknop om het menu te tonen. Selecteer "Save snapshot".



Het dialoogvenster "Opslaan als" wordt getoond. Geef een naam aan het bestand en sla deze op de gewenste locatie op.



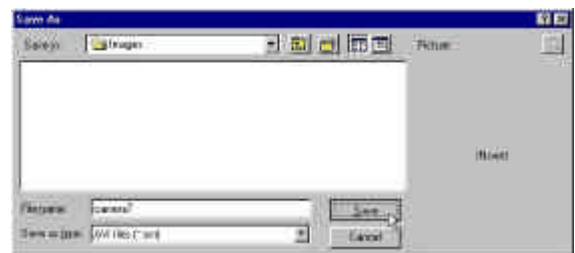
## Kopiëren van AVI film bestanden

Live of opgenomen beelden kunnen opgeslagen worden als AVI film-bestand. AVI bestanden kunnen afgespeeld worden via de Media Player welke bij Microsoft ® Windows ® geleverd wordt.



Ga met de muis op het beeld staan en klik op de rechter muisknop om het menu te tonen. Selecteer "Save Avi".

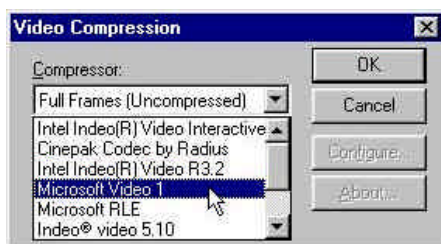
Het dialoogvenster "Opslaan als" wordt getoond. Geef een naam aan het bestand en sla deze op de gewenste locatie op.



Selecteer een compressie methode voor het AVI bestand, bijvoorbeeld "Microsoft Video 1", en klik OK.

De getoonde beelden worden nu als AVI bestand opgeslagen.

**Opmerking:** Full Frames (Uncompressed) wordt niet aangeraden! Hierdoor zal uw harde schijf zeer snel vol geraken.





Om de opname van een AVI bestand te stoppen:  
Ga met de muis op het beeld staan en klik op  
de rechter muisknop om het menu te tonen.  
selecteer "Stop Avi".

**Waarschuwing:** AVI bestanden kunnen zeer groot  
zijn. Reken ongeveer op 150KB per seconde video.



AVI bestanden kunnen afgespeeld  
worden via de Media Player welke bij  
Microsoft ® Windows ® geleverd wordt.



## Exporteren van beelden naar een lokale PC

Beelden welke op de digitale multiplexer opgeslagen zijn kunnen via de Network Viewer software geëxporteerd worden met behoud van digitaal watermerk. De geëxporteerde bestanden kunnen met behulp van de PC Playback software (o.a. op diskette bijgeleverd) bekeken worden.



In live of terugspeel modus klikt u op de rechter muisknop zodat het menu verschijnt. Selecteer "File Export" en vervolgens "Mark Start" op het punt waar u wilt beginnen met het exporteren van video.

Ga door met het afspelen van de opgenomen beelden tot het punt waarop u het exporten van de video wilt stoppen. Gebruik de rechter muisknop en selecteer "File Export" en vervolgens "Mark End". Indien u de markers wilt verwijderen selecteert u "Clear Markers".



Het "File export" dialoogvenster wordt getoond:

- Selecteren van de locatie van het bestand.
- Selecteren welke camera's er geëxporteerd dienen te worden.
- Selecteren van de start en eindtijd, een groot bestand kan gesplit worden mbv de Split functie.

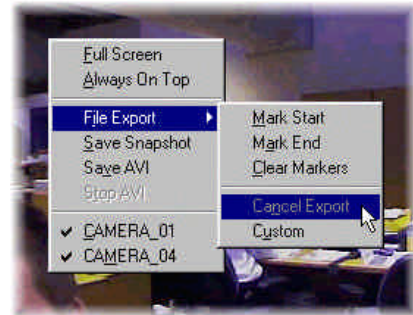
Accelerate file export versneld de export procedure. Er worden dan geen beelden getoond tijdens de export procedure.

- Download de PC Playback software.

Nadat de instellingen gewijzigd zijn selecteert u "Export", in het hoofdvenster zal de tekst "File export in progress is displayed" verschijnen totdat het export proces gereed is.



Indien u het export proces wilt onderbreken  
Gebruikt u de rechter muisknop en vervolgens  
"File Export" gevolgd door "Cancel Export".



**Tip:** Indien u de start- en stoptijden al weet voordat u met het export proces begint, maak dan gebruik van de "Custom" optie. Op deze manier kunt u direct de tijden ingeven.

## Administrator functies

Administrators kunnen de werking en toegangsrechten van bepaalde gebruikers van de Network Viewer software instellen. Om toegang te kunnen krijgen volgt u onderstaande procedure op:

1. Login als administratortor. **De standaard username en password is admin.**
2. Klik op "Setup" in de Network Viewer software.

**Waarschuwing:** Het is zeer sterk aan te bevelen om de standaard username en password direct te wijzigen!

Om de standaard user en password te wijzigen:

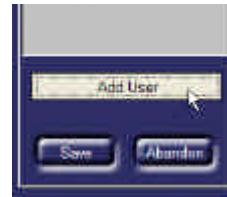
1. Login als administratortor. **De standaard username en password is admin.**
2. Klik op "Setup" in de Network Viewer software.
3. Klik op het "Passwords" tab.
4. Selecteer de gebruiker "admin" en klik op "Change password".
5. Vul een nieuw password in en bevestig deze.
6. Het standaard password is nu gewijzigd.



## Instellen van een nieuwe gebruiker

De administrator kan nieuwe gebruikers toevoegen en daarbij de rechten bepalen van deze nieuwe gebruikers.

Klik op de "Add User" tab.



Add New User

Username:

Password:

Confirm Password:

Access Rights:  Default  Admin

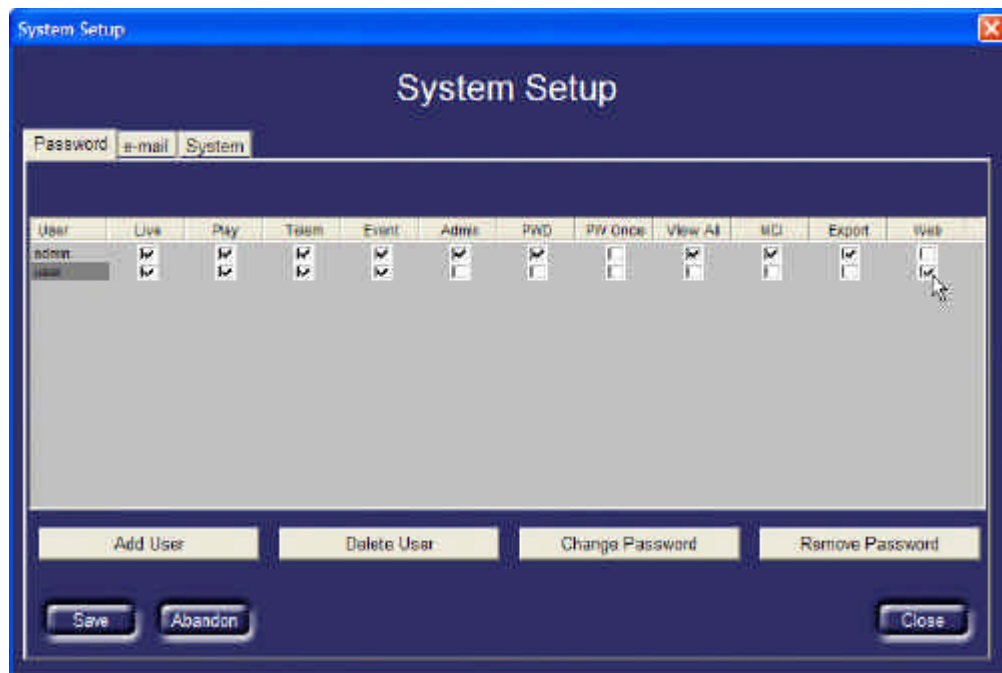
Geef de gewenste username in, gevolgd door een password. U dient het password nogmaals te bevestigen ter verificatie. Selecteer de toegangsrechten van deze nieuwe gebruiker. Maak een keuze tussen een standaard gebruiker of administrator. Klik op "Accept" om de gegevens te accepteren.

Indien u gereed bent klikt u op "Save".





## Instellen van de gebruikersrechten



De volgende features zijn beschikbaar:

**Live** – De-selecteer indien de gebruiker geen livebeelden mag bekijken.

**Playback** – De-selecteer indien de gebruiker geen opgenomen beelden mag bekijken.

**Telemetry** – De-selecteer indien de gebruiker geen camera's mag besturen.

**Event** – De-selecteer indien de gebruiker het geheugen niet mag inzien.

**View all** – De-selecteer indien de gebruiker geen verborgen camera's mag bekijken.

**Export** – Selecteer indien de gebruiker bestanden mag exporteren naar de lokale PC.

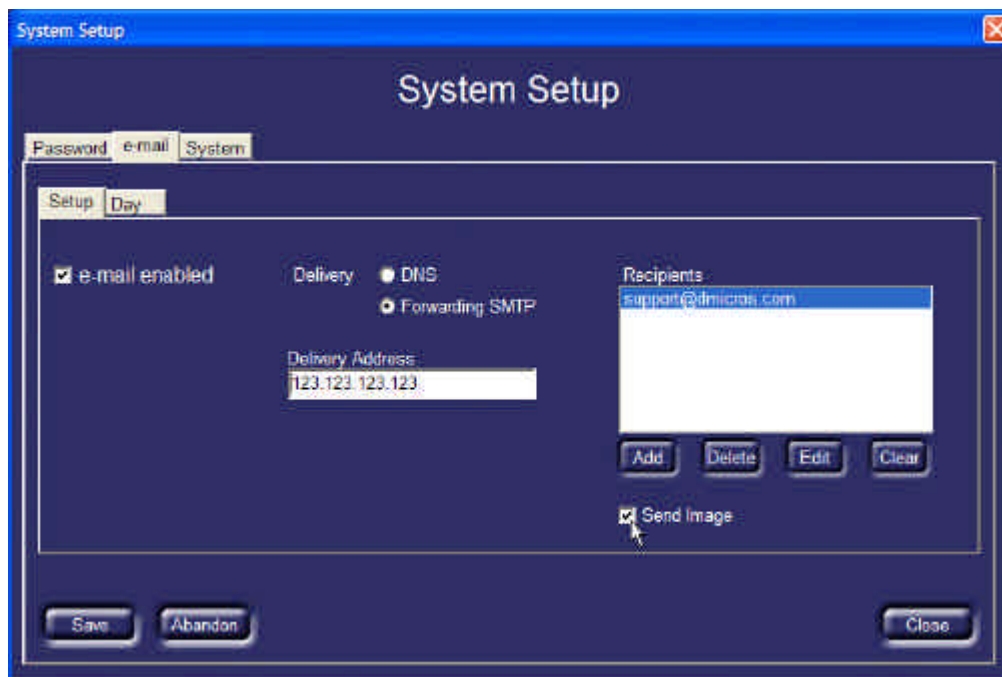
**Web** – Selecteer indien de gebruiker beelden via een web browser mag bekijken.

Het is mogelijk om gebruikers toe te voegen, te verwijderen of te wijzigen. Indien de optie "PW Once" geselecteerd is, zal het password maar 1 keer geldig zijn. Daarna zal de gebruiker gevraagd worden om een nieuw password op te geven.

Selecteer de "Admin" optie indien u een gebruiker administrator rechten wilt toekennen. Indien de optie "Password" optie geselecteerd wordt, kunnen gebruiker zelf hun password wijzigen.



## Versturen van een e-mail bericht



Het is mogelijk om bij een event een e-mail bericht te versturen.

1. Klik op de "e-mail" tab aan de bovenzijde van het dialoogvenster.
2. Selecteer de optie "e-mail enabled".
3. Selecteer de "Delivery" methode, u heeft de keuze uit DNS of Forwarding SMTP. Selecteer hierna het adres waarnaar de email verstuurd dient te worden.
4. Klik op de "Add" toets en voer het e-mail adres in.  
Informeel eventueel bij de systeembeheerder voor verdere details.

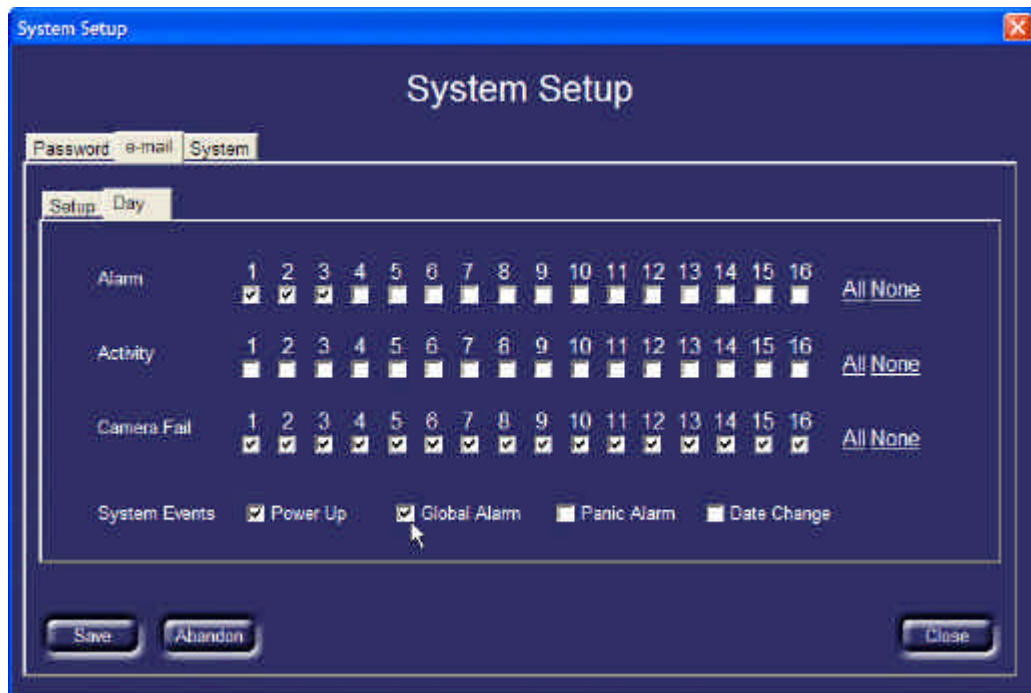
Elk e-mail bericht is ongeveer 20KB groot, inclusief een afbeelding. Indien u geen afbeeldingen wilt versturen, de-selecteert u de optie "Send image".

Belangrijke opmerking: Indien de optie "send image" geselecteerd wordt, zullen alle type camera's waarbij een event optreedt, verstuurd worden, inclusief de verborgen camera's.

### Selecteren van de events

Indien u gereed bent met het instellen van de gegevens, kunt u nu beginnen met het configureren van de events waarbij een e-mail bericht verstuurd dient te worden.

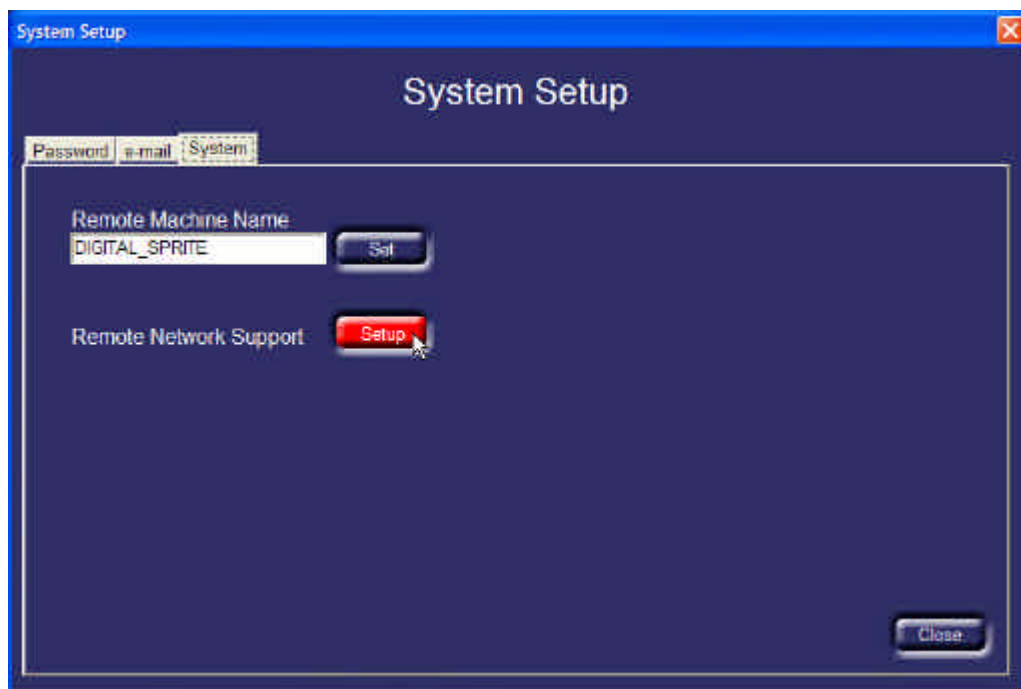
1. Klik op de "Day", "Night" of "Weekend" tab.
2. Klik op de gewenste camera's voor alarm, activiteit of camerafout.
3. Selecteer een systeem event zoals opstarten van het systeem, globaal paniek alarm of wijzigen van datum en tijd.



**Opmerking:** Een e-mail bericht is minimal 20KB groot. Elk bericht, dus ook ongewenste meldingen kunnen er voor zorgen dat uw e-mail box zeer snel volstroomt.

## Stelsysteem opties

De administrator kan de digitale multiplexer op afstand configureren door de "System" tab te selecteren.



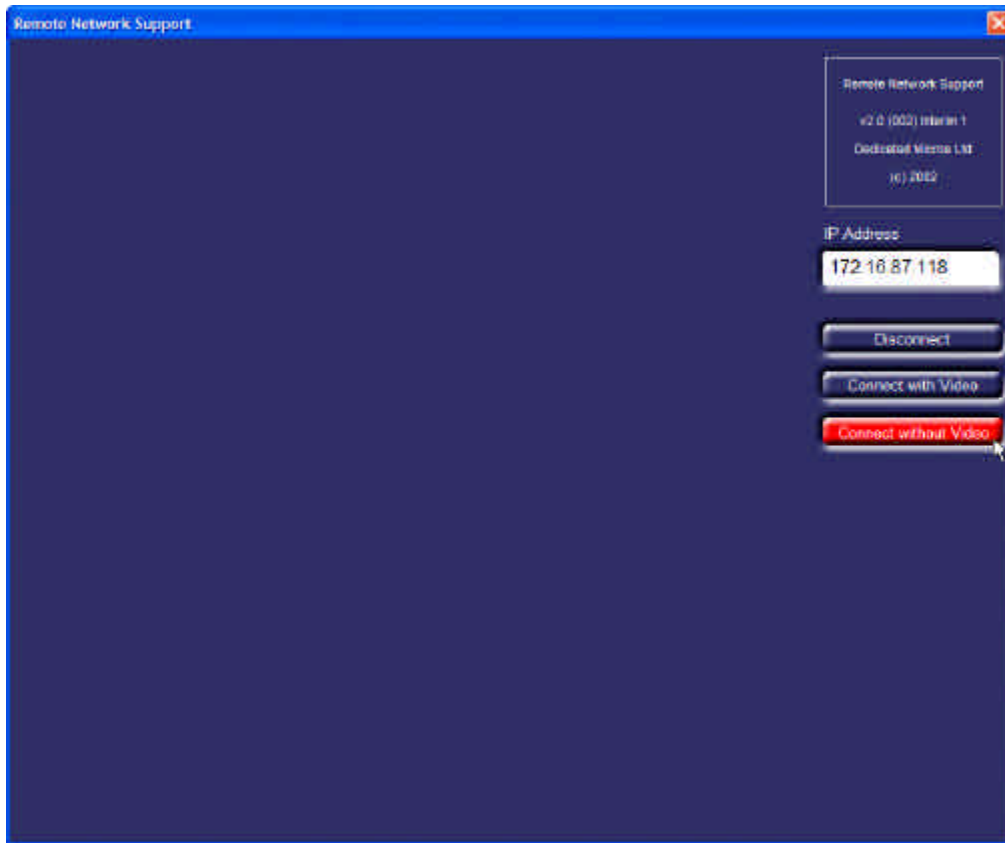
### Wijziging van de unitnaam

U kunt de unit een andere naam geven van maximaal 30 karakters. Nadat u nogmaals heeft ingelogd zal de naam gewijzigd zijn.



## Remote network support

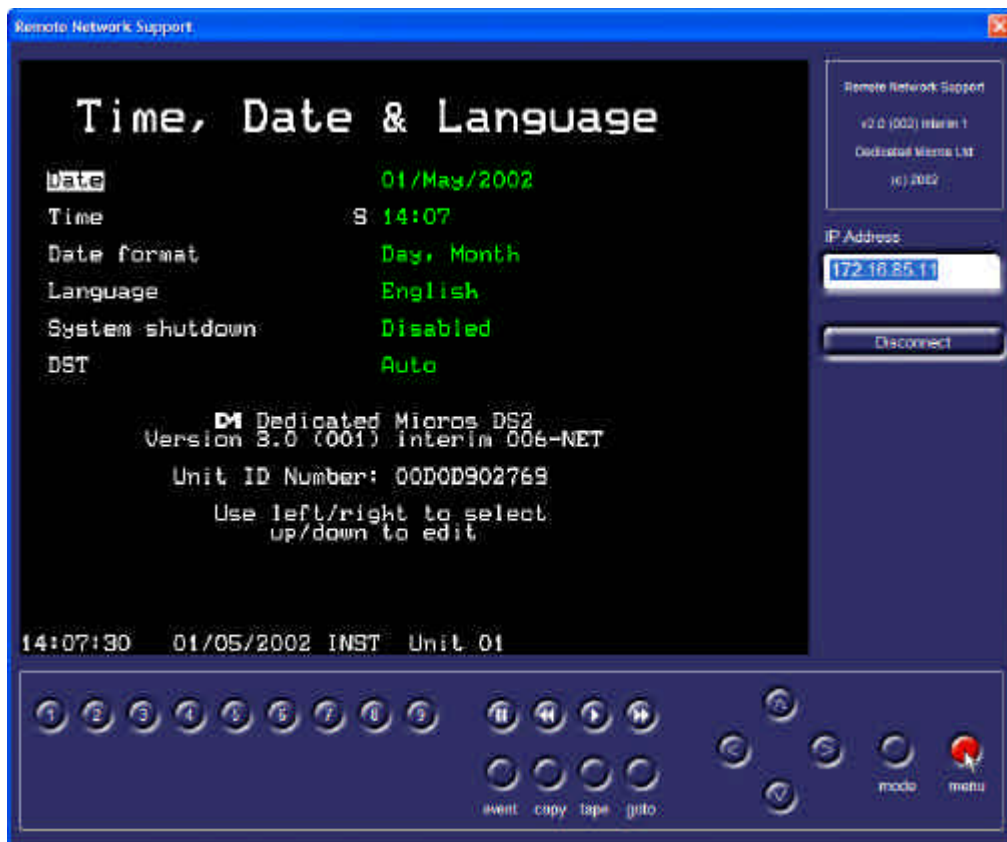
Het is mogelijk om de digitale multiplexer volledig op afstand te programmeren met behulp van de remote network support functie. Klik op "Setup" om de remote network support te starten.



Geef het IP adres op van de digitale multiplexer, gevolgd door "Connect with video" of "Connect without video". Het verbinden zonder video is beduidend sneller dan het verbinden met video. Gebruik het verbinden met video alleen, indien u de bewegingsdetectie, of een camera wilt instellen.



Indien u bent ingelogd, selecteert u met de muis "Menu" en houdt deze een aantal seconden ingetoetst, totdat het eerste menu op het scherm verschijnt.



De getoonde menu's zijn identiek aan de lokale menu's. Maak gebruik van de cursortoetsen op het scherm om te navigeren door een menu. Klik op de menu toets om naar een volgend scherm te stappen. Er kan een kleine vertraging optreden bij het navigeren in de verschillende menu's.

Opmerking: Vergeet nooit de programmatie af te sluiten zoals u gewend bent bij het lokaal programmeren van de unit. Alle menu's zoals u deze via de Network Viewer software te zien krijgt, zijn ook te zien via de lokale monitor welke op de unit aangesloten is.

### Bekijken van de systeem softwareversie

Om de softwareversie te bekijken, kunt u op het logo klikken welke op de linkerbovenhelft van het scherm geprojecteerd staat. Wanneer u ingelogd bent op een unit, zal ook de unitsoftware te zien zijn.